



## Ocena aktualnej i prognozowanej sytuacji meteorologicznej i hydrologicznej

na okres: od godz.13:00 dnia 14.07.2017 do godz. 19:30 dnia 20.07.2017

### 1. Prognoza pogody dla Polski

#### **Ważność: od godz. 19:30 dnia 14.07.2017 do godz.19:30 dnia 15.07.2017**

W nocy zachmurzenie umiarkowane, miejscami, zwłaszcza na zachodzie, południowym zachodzie i południu, okresami wzrastające do dużego, aż do wystąpienia miejscami słabych, przelotnych opadów deszczu. Temperatura minimalna na przeważającym obszarze od 9°C do 11°C, nad morzem lokalnie 13°C, a w rejonach podgórskich Karpat miejscami tylko 5°C, 6°C. Wiatr słaby zmienny.

W dzień zachmurzenie umiarkowane i duże. Okresami przelotne opady deszczu, a lokalnie, zwłaszcza na południu i wschodzie kraju, burze. W burzach prognozowane są opady do 10 mm, a na południu kraju do 15 mm deszczu. Temperatura maksymalna od 19°C do 22°C, chłodniej w terenach podgórskich: miejscami 16°C, 17°C. Wiatr słaby północno-zachodni i północny, w czasie burz w porywach do 60 km/h.

#### **Ważność: od godz. 19:30 dnia 15.07.2017 do godz. 19:30 dnia 16.07.2017**

W nocy zachmurzenie małe i umiarkowane, miejscami na wschodzie i południu duże i tam zanikające opady deszczu. Nad ranem lokalnie krótkotrwałe mgły ograniczające widzialność do około 500 m, a w kotlinach sudeckich do około 200 m. . Temperatura minimalna od 8°C do 10°C, cieplej na wybrzeżu: miejscami 12°C. Wiatr słaby, zmienny z przewagą kierunków zachodnich i północnych, jedynie na krańcach północno zachodnich skręcający w drugiej części nocy na południowo-zachodni.

W dzień na zachodzie zachmurzenie duże z większymi przejaśnieniami i miejscami słaby deszcz. Na pozostałym obszarze kraju zachmurzenie umiarkowane, lokalnie na krańcach wschodnich wzrastające do dużego. Niewielkie opady możliwe na północnym wschodzie oraz na krańcach południowo-wschodnich. Temperatura maksymalna na przeważającym obszarze kraju od 20°C do 24°C, chłodniej tylko nad samym morzem oraz w rejonach podgórskich: tam miejscami 17°C, 19°C. Wiatr słaby, zmienny, od zachodu kraju wzmagający się do umiarkowanego i przechodzący na południowo-zachodni.

### **Średnioterminowa prognoza pogody dla Polski**

**Ważność od godz. 19:00 dnia 16.07.2017 do godz. 19:00 dnia 21.07.2017**

#### **16/17 - 17.07 (niedziela/poniedziałek - poniedziałek)**

Zachmurzenie przeważnie duże z przelotnymi opadami deszczu, możliwe burze. Temperatura minimalna od 10°C na wschodzie do 16°C miejscami na zachodzie. Temperatura maksymalna od 19°C, 20°C na krańcach północnych do 24°C na południu. Wiatr umiarkowany, w czasie burz porywisty, z kierunków zachodnich.



### 17/18 - 20.07 (poniedziałek/wtorek - czwartek )

Zachmurzenie małe i umiarkowane, w czwartek na zachodzie kraju wzrastające do dużego, aż do wystąpienia tam opadów deszczu i burz. Stopniowo coraz cieplej. Temperatura minimalna początkowo od 7°C, 8°C na krańcach północno-wschodnich do 12°C, 13°C na południowym zachodzie i zachodzie, a w nocy ze środy na czwartek temperatura odpowiednio od 12°C do 17°C, 18°C. Temperatura maksymalna od 22°C, 26°C we wtorek do 28°C, 32°C w czwartek. Wiatr słaby i umiarkowany początkowo z kierunków zmieniających się, od środy przechodzący w kierunki południowe. Podczas burz wiatr w porywach do 70 km/h.

### 20/21 - 21.07 (czwartek/piątek - piątek)

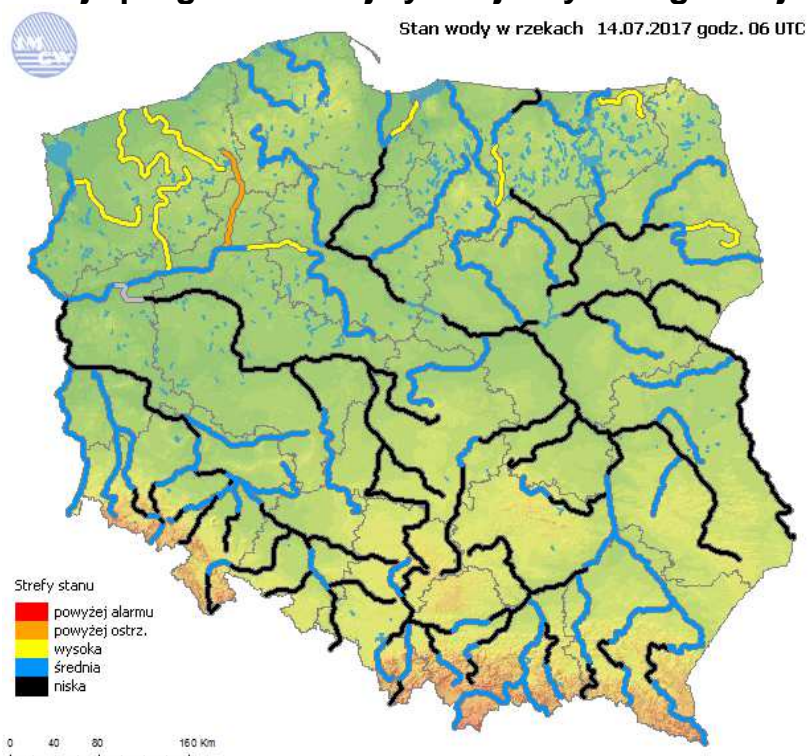
Zachmurzenie przeważnie duże, okresami przelotne opady deszczu i burze, lokalnie z gradem. Temperatura minimalna od 16°C do 20°C. Temperatura maksymalna od 23°C, 25°C lokalnie nad morzem do 32°C na południowym wschodzie. Wiatr umiarkowany, z kierunków południowych, skręcający na kierunki zachodnie. Podczas burz wiatr w porywach do 80 km/h.

## 2. Ostrzeżenia meteorologiczne

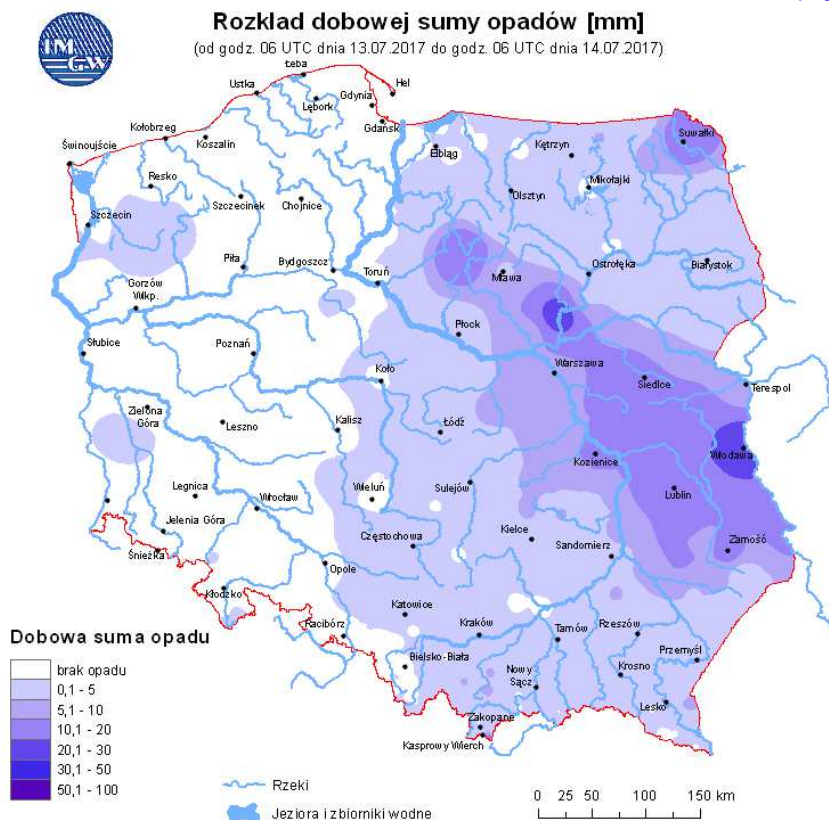
Brak obowiązujących ostrzeżeń meteorologicznych.

Nie jest planowane wydanie na najbliższe dni ostrzeżeń meteorologicznych

## 3. Ocena aktualnej i prognozowanej sytuacji i hydrologicznej



Ryc. 1. Stan wody w rzekach w Polsce



**Ryc. 2.** Rozkład dobowej sumy opadów

## OPIS SYTUACJI HYDROLOGICZNEJ z godz. 14:00 (cz. urzędowego)

### Dorzecze Wisły

Stan wody w dorzeczu Wisły układa się głównie w strefie wody średniej i niskiej. Stan wysoki obserwowano na Supraśli. Stan niski zanotowano na dolnej Wiśle, na Przemyślu, Nidzie, Wieprzu, Radomce, Pilicy, Omulwi, Bugu i Nurcu oraz lokalnie na górnej i środkowej Wiśle, na Sole, Skawie, Rabie, Białej Tarnowskiej, Wisłoce, Sanie, Wisłoku, Kamiennej, Narwi i Liwcu.

### Dorzecze Odry

Stan wody w dorzeczu Odry układa się głównie w strefie wody niskiej i średniej. Stan wysoki obserwowano na Gwdzie, Drawie i Inie oraz lokalnie na Noteci. Stan średni zanotowano na dolnej Odrze, na Widawie, Strzegomce, Kaczawie, Baryczy, Bobrze, Kwisie, Nysie Łużyckiej i Noteci oraz lokalnie na górnej i środkowej Odrze, Nysie Kłodzkiej, Ślęzie, Bystrzycy, Warcie i Prośnie.

### Dorzecza Przymorza

Stan wody w dorzeczu Przymorza układa się głównie w strefie wody średniej. Stan wysoki obserwowano na Redze, Parsęcie, Nogacie i Gołdapię oraz lokalnie na Łynie. Stan niski zanotowano lokalnie na Łynie.

### Uwaga!

**Dnia 14.07.2017 (godz. 14:00 cz. urzędowego) nie zanotowano przekroczenia stanu alarmowego na polskich stacjach wodowskazowych.**

**Stan ostrzegawczy został przekroczony na:**

**1 stacji wodowskazowej w dorzeczu Wisły i**

**2 stacjach wodowskazowych w dorzeczu Odry.**



**1. STAN WODY z godz. 12:00 UTC (godz. 14:00 czasu urzędowego) w dniu 14.07.2017**  
(przekroczenie stanów ostrzegawczych, alarmowych i zmiana stanu)

| Stacja wodowskazowa | Rzeka  | Województwo   | Stan wody [cm] | Zmiana stanu [cm] | Stan ostrz. [cm] | Stan alarm. [cm] |
|---------------------|--------|---------------|----------------|-------------------|------------------|------------------|
| Sześćsk             | Mławka | mazowieckie   | <b>143</b>     | -1/3h             | 130              | 180              |
| Odolanów            | Kuroch | wielkopolskie | <b>148</b>     | 0/3h              | 140              | 170              |
| Piła                | Gwda   | wielkopolskie | <b>190</b>     | -1/3h             | 190              | 220              |

*przekroczenia stanu alarmowego nie zanotowano*

## 4. Ostrzeżenia hydrologiczne

### Brak ostrzeżeń.

*W okresie prognostycznym nie przewiduje się wystawienia nowych ostrzeżeń hydrologicznych. Ostrzeżenia można śledzić na bieżąco na stronie: <http://www.pogodynka.pl/ostrzezeniahydro>.*

## 5. Prognoza hydrologiczna dla Polski

### W dorzeczu Wisły:

W najbliższych dniach prognozuje się w dorzeczu Wisły stabilizację i niewielkie wahania poziomu wody na pograniczu stanów niskich i średnich. Lokalne większe wahania stanu wody mogą wystąpić w wyniku pracy urządzeń hydrotechnicznych.

Na Wiśle przewiduje się stopniowe stabilizację bądź niewielkie wahania głównie w strefie wody niskiej.

Na rzekach w zlewni Wisły prognozuje się stabilizację i opadanie, lokalnie zakłócone pracą urządzeń hydrotechnicznych w strefie stanów średnich oraz niskich. W zlewni Narwi przewiduje się na ogół stabilizację i opadanie poziomu wody, głównie w strefie wody średniej, miejscami w dolnej wysokiej i niskiej. Na początku okresu prognostycznego, lokalnie na dopływach górnej i dolnej Narwi oraz na dopływach Biebrzy, występować będą dalsze nieduże wzrosty w strefie wody średniej, miejscami w dolnej wysokiej, wywołane przemieszczaniem wody w zlewni. Na Ełku w Prostkach oraz Jegrzni w Rajgrodzie istnieje możliwość osiągnięcia lub nieznacznego przekroczenia stanów ostrzegawczych. Na Bugu prognozowana jest stabilizacja stanów wody w strefie wody niskiej.

### W dorzeczu Odry:

W okresie prognostycznym w dorzeczu Odry przewiduje się głównie nieznaczne wahania poziomu wody na ogół w strefie stanów niskich i średnich.

Na górnej Odrze prognozuje się nieznaczne spadki stanu wody, na Odrze środkowej i dolnej stany wody będą się wahały w aktualnych strefach wody.

W zlewniach dopływów górnej i środkowej Odry stany wody na ogół będą ulegały niewielkim wahaniom oraz będą miały przebieg wyrównany w strefie wody średniej



i niskiej. Na odcinkach rzek, będących w zasięgu działania urządzeń hydrotechnicznych, stany wody mogą ulegać większym wahaniom.

Na całym odcinku Warty prognozowane są spadki stanów wody, jedynie na odcinku ujściowym niewielkie wzrosty, a następnie spadki. Na dopływach Warty również dominować będą spadki stanów wody, lokalnie wzrosty i wahania. Stany wody układać się będą w strefach wody niskiej i średniej, lokalnie wysokiej.

W zlewni Noteci i jej dopływach prognozowane są wahania stanów. Stany wody układać się będą w strefach wody średniej i wysokiej.

#### W rzekach Przymorza i na Żuławach:

W ciągu najbliższej doby w ujściowym odcinku Odry i Wisły, na Zalewie Szczecińskim i Wiślanym, na Żuławach oraz wzdłuż wybrzeża, poziomy wody będą się wahać głównie w strefie stanów średnich, lokalnie w strefie stanów wysokich z tendencją spadkową (zlewnie: Iny, Regi, Parsęty). Na pozostałych rzekach Przymorza stany wody będą układać się głównie w strefie stanów średnich.

#### **Uwaga!**

Lokalnie stany wody mogą ulegać wahaniom spowodowanym pracą urządzeń hydrotechnicznych i zmianami odpływów ze zbiorników retencyjnych, o których IMGW-PIB nie jest informowane.

#### **Część meteorologiczną przygotowali:**

*synoptyk CBPM: Krzysztof Jania*

*synoptyk CNO: Anna Nemeč*

#### **Część hydrologiczną przygotował:**

*dyżurny hydrolog: Marianna Sasim*

*Prognoza hydrologiczna dla Polski w części opracowana na podstawie materiałów otrzymanych z biur prognoz hydrologicznych IMGW-PIB*