



Ocena aktualnej i prognozowanej sytuacji meteorologicznej i hydrologicznej na okres: od godz.15:00 dnia 1.09.2017 do godz. 19:30 dnia 7.09.2017

1. KRÓTKOTERMINOWA PROGNOZA POGODY DLA POLSKI

**Ważność: od godz. 19:30 dnia 01.09.2017
do godz. 19:30 dnia 02.09.2017**

W nocy w województwach wschodnich zachmurzenie umiarkowane i duże, a miejscami słabe opady deszczu, tylko na południowym wschodzie początkowo zachmurzenie małe i tam bez opadów. Na pozostałym obszarze kraju zachmurzenie całkowite z przejaśnieniami na zachodzie i północnym zachodzie oraz opady deszczu. Na obszarze od Dolnego Śląska i Opolszczyzny, przez centrum, po Pomorze Wschodnie oraz Warmię i zachodnie Mazury opady okresami o umiarkowanym i silnym natężeniu - lokalnie, zwłaszcza w centrum oraz na Kujawach suma opadów do 40 mm. Na Górnym Śląsku i w Małopolsce w pierwszej połowie nocy możliwe także burze, z opadem do 25 mm. Temperatura minimalna na przeważającym obszarze od 9°C do 13°C, cieplej do 16°C lokalnie na południowym wscho dzie. Wiatr słaby i umiarkowany, nad morzem okresowo dość silny, porywisty, z kierunków północnych, tylko na południowym wschodzie początkowo południowy. Podczas burz wiatr w porywach do 60 km/h.

W dzień na zachodzie Polski zachmurzenie duże z większymi przejaśnieniami i miejscami przelotne opady deszczu. Na pozostałym obszarze kraju zachmurzenie całkowite z postępującymi od zachodu przejaśnieniami, okresami opady deszczu. Temperatura maksymalna na przeważającym obszarze od 15°C do 18°C, cieplej do 24°C lokalnie na krańcach południowo-wschodnich, chłodniej w rejonach podgórskich Karpat lokalnie tylko 13°C. Wiatr słaby i umiarkowany, na wybrzeżu wschodnim umiarkowany i dość silny oraz porywisty, północny i północno-zachodni, tylko na północnym wschodzie z kierunków południowych

**Ważność: od godz. 19:30 dnia 02.09.2017
do godz. 19:30 dnia 03.09.2017**

W nocy zachmurzenie umiarkowane i duże, na południowym wschodzie Polski wzrastające do całkowitego. Miejscami słabe opady deszczu, stopniowo zanikające. Na południowym wschodzie Polski po północy opady deszczu o umiarkowanym i silnym natężeniu, przemieszczające się z południa na północ - suma opadów od 15 mm, 20 mm na południu Górnego Śląska, Kielecczyźnie i południu Lubelszczyzny do 40 mm na południu Małopolski i Podkarpacia. Temperatura minimalna na przeważającym obszarze od 8°C do 12°C; cieplej do 13°C, 14°C loka lnie na wybrzeżu, chłodniej w rejonach podgórskich Karpat miejscami tylko 6°C. Wiatr słaby i umiarkowany, na wybrzeżu umiarkowany i dość silny, porywisty, przeważnie północno-zachodni, tylko na północnym wschodzie z kierunków południowych.

W dzień zachmurzenie umiarkowane i duże, lokalnie słabe opady deszczu, tylko na krańcach wschodnich zachmurzenie całkowite i okresami jeszcze opady o natężeniu



umiarkowanym, może spaść tam do 20 mm deszczu. Temperatura maksymalna od 15°C, 17°C w cz. części wschodniej kraju do 18°C, 20°C na zachodzie, chł. odniej w rejonach podgórszych Karpat lokalnie tylko 12°C. Wiatr słaby i umiarkowany, na wybrzeżu umiarkowany i dość silny, porywisty, przeważnie północno-zachodni

ŚREDNIOTERMINOWA PROGNOZA POGODY DLA POLSKI

**Na okres: od godz. 19:30 dnia 03.09.2017 (piątek)
do godz. 19:30 dnia 08.09.2017 (piątek)**

Przeważać będzie zachmurzenie umiarkowane i duże. Okresowo, zwłaszcza we wschodniej połowie kraju opady deszczu, które do środy w województwach wschodnich mogą być lokalnie o natężeniu umiarkowanym. Temperatura minimalna przeważnie od 8°C do 12°C, cieplej, lokalnie do 14°C, na zachodzie e w drugiej części okresu. Temperatura maksymalna do środy włącznie od 15°C, 17°C na wschodzie kraju do 20°C, 23°C na zachodzie, od czwartku od 20°C, 23°C na wschodzie do 23°C 25°C na zachodzie. Wiatr przeważnie słaby i umiarkowany, tylko nad morzem w poniedziałek okresami silniejszy, północno-zachodni skręcający, od środy na zachodzie, przejściowo na kierunki południowe.

Wydane ostrzeżenia meteorologiczne:

Intensywne opady deszczu stopnia drugiego:

-- woj. dolnośląskie

Intensywne opady deszczu stopnia pierwszego:

-- woj. opolskie

-- woj. wielkopolskie

-- woj. łódzkie

-- woj. kujawsko-pomorskie

-- woj. mazowieckie – subregion zachodni i północny

-- woj. pomorskie

-- woj. warmińsko-mazurskie- subregion olsztyński i elbląsko-braniewski

Burze z gradem stopnia pierwszego

-- woj. śląskie

-- woj. małopolskie

-- woj. świętokrzyskie

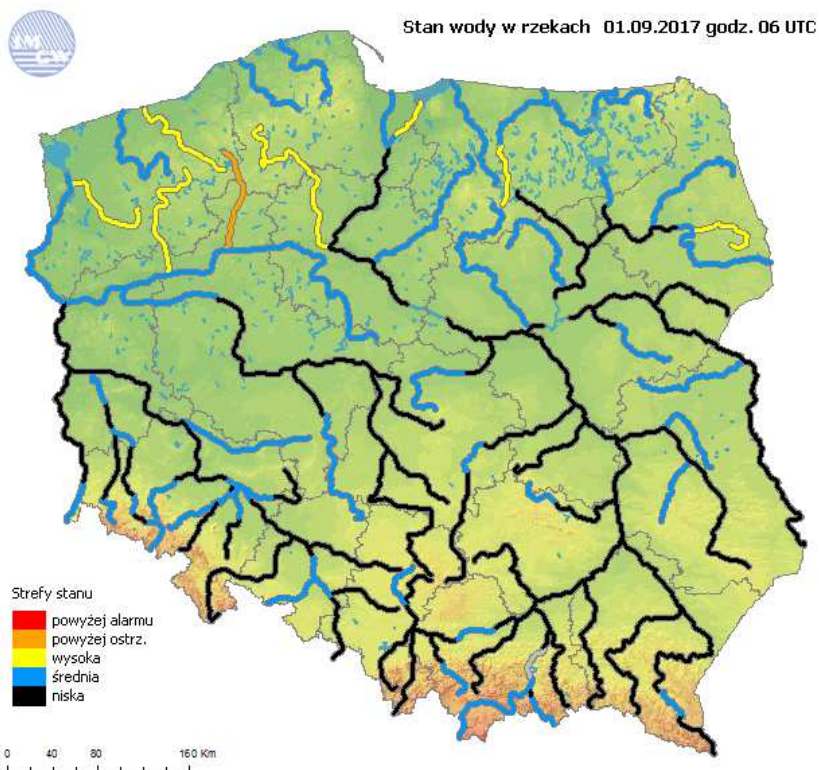
Oprac

Maria Waliniowska, synoptyk CNO-PSHM

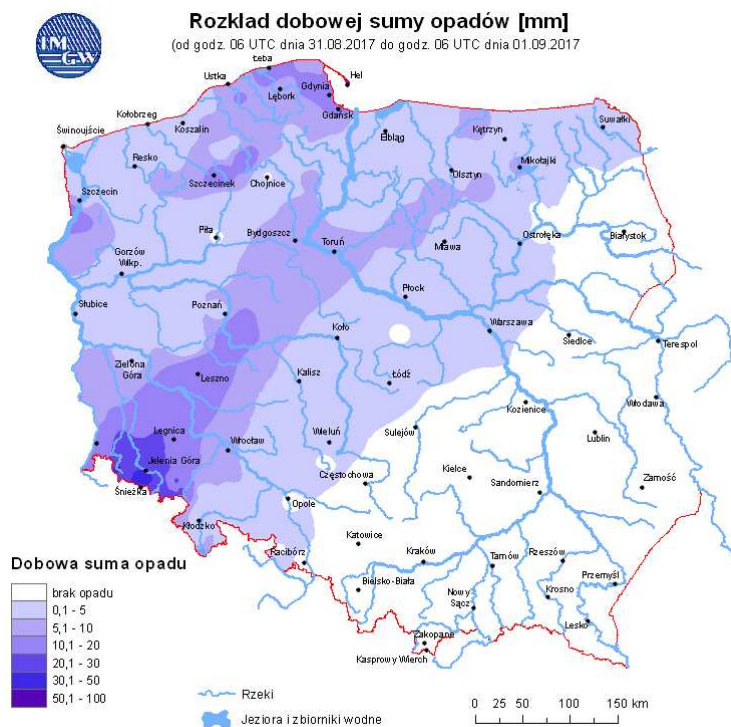
Ostrzeżenia meteorologiczne można śledzić na bieżąco na stronie:

<http://pogodynka.pl/ostrzezenia>

3. Ocena aktualnej i prognozowanej sytuacji i hydrologicznej



Ryc. 1. Stan wody w rzekach w Polsce



Ryc. 2. Rozkład dobowej sumy opadów



OPIS SYTUACJI HYDROLOGICZNEJ z godz. 08:00 (cz. urzędowego)

Dorzecze Wisły

Stan wody w dorzeczu Wisły układa się głównie w strefie wody niskiej i średniej. Stan wysoki zanotowano na Supraśli i Brdzie. Stan średni zanotowano na Brynicy, Dunajcu, Popradzie, Bystrzycy, Tyśmienicy, Biebrzy, Orzycu, Krznie, Wkrze i Drwęcy oraz lokalnie na górnej Wiśle, na Skawie, Sanie, Kamiennej, Pilicy, Narwi, Pisie, Liwcu i Bzurze.

Dorzecze Odry

Stan wody w dorzeczu Odry układa się głównie w strefie wody niskiej i średniej. Stan wysoki obserwowano na Gwdzie, Drawie i Inie. Stan średni zanotowano na Osobłodze, Strzegomce, Kaczawie, Baryczy i Noteci oraz lokalnie na Odrze, Ślęzie, Bystrzycy, Widawie, Bobrze, Kwisie, Nysie Łużyckiej, Warcie i Prośnie.

Dorzecza Przymorza

Stan wody w dorzeczach Przymorza układa się głównie w strefie wody średniej. Stan wysoki obserwowano na Parsęcie i Nogacie oraz lokalnie na Łynie.

Uwaga!

Dnia 01.09.2017 (godz. 08:00 cz. urzędowego) stan alarmowy został przekroczony na 1 stacji wodowskazowej w dorzeczu Wisły, o 2 cm w Ciecholewach na Brdzie i na 1 stacji wodowskazowej w dorzeczu Odry, o 4 cm w Bledzewie na Obrze.

Stan ostrzegawczy został przekroczony na 4 stacjach wodowskazowych w dorzeczu Odry oraz na 1 stacji wodowskazowej w dorzeczu Przymorza.

Tab. 1. Stan wody - przekroczenie stanów ostrzegawczych, alarmowych i zmiana stanu w Polsce z godz. 06:00 UTC (godz. 08:00 czasu urzędowego)

1. STAN WODY z godz. 12:00 UTC (godz. 14:00 czasu urzędowego) (przekroczenie stanów ostrzegawczych, alarmowych i zmiana stanu)

Stacja wodowskazowa	Rzeka	Województwo	Stan wody [cm]	Zmiana stanu [cm]	Stan ostrz. [cm]	Stan alarm. [cm]
Ciecholewy	Brda	pomorskie	242*	0/3h	210	240
Bledzew	Obra	lubuskie	208	-20/3h	200	220
Gościmiec	Noteć	lubuskie	301	0/3h	290	380
Białośliwie	Noteć	wielkopolskie	295	0/3h	280	330
Piła	Gwda	wielkopolskie	190	0/3h	190	220
Goręczyno	Radunia	pomorskie	219	0/3h	210	240

* - przekroczenie stanu alarmowego

Tab. 2. OPADY O DUŻEJ WYDAJNOŚCI w okresie od 31.08, godz. 06 do 1.09 godz. 06 UTC.

Zlewnia	Opad średni w zlewni [mm]	Opad maksymalny [mm]	Stacja
Zatoka Gdańska	6,7	31,6	Hel
Nysa Kłodzka	5,1	21,5	Mieroszów
Bystrzyca	12,1	22,7	Jedlina-Zdrój
Kaczawa	19,4	28,3	Świerzawa
Bóbr	25,7	40,8	Borowice
Kwisa	21,8	32,9	Świeradów-Zdrój



4. Wydane ostrzeżenia hydrologiczne

1. Stopień zagrożenia: **2 - wezbranie z przekroczeniem stanów ostrzegawczych**

Obszar: Żuławy i Zalew Wiślany (pomorskie, warmińsko-mazurskie)

2.) Stopień zagrożenia: **2 - wezbranie z przekroczeniem stanów ostrzegawczych**

Obszar: Województwo dolnośląskie

3. Stopień zagrożenia: **1 - gwałtowne wzrosty stanów wody**

Ważność: od godz. 16:00 dnia 01.09.2017 do godz. 09:00 dnia 02.09.2017

Obszar: zlewnia górnej Warty, Proсны, Neru (łódzkie)

Ostrzeżenia można śledzić na bieżąco na stronie:

<http://www.pogodynka.pl/ostrzezeniahydro>

5. Prognoza hydrologiczna dla Polski

W dorzeczu Wisły:

W okresie objętym prognozą na Wiśle przewiduje się początkowo wahania a następnie wzrosty poziomu wody w głównie w strefie wody niskiej i średniej. Wzrosty stanów związane będą ze sływem wody z górnej części zlewni w związku z prognozowanymi w najbliższych dniach (1-3.09) opadami deszczu oraz pracą urządzeń hydrotechnicznych..

Na dopływach górnej Wisły początkowo w piątek i sobotę prognozuje się wzrosty poziomu wody w strefie stanów niskich i średnich lokalnie wysokich. są wahania z tendencją wzrostową. Prognozowane opady są typu burzowego na i na południu Polski, na mniejszych ciekach górskich mogą spowodować gwałtowne wzrosty stanu wody do strefy stanów średnich lokalnie wysokich.

Na dopływach środkowej i dolnej Wisły prognozowane są wahania i lokalne wzrosty poziomu wody głównie w strefie wody średniej, lokalnie zakłócone pracą urządzeń hydrotechnicznych. W zlewni Narwi przewiduje się na ogół stabilizację i spadki poziomu wody w strefie wody średniej i niskiej, w zlewniach Biebrzy oraz Supraśli w strefie wody średniej i wysokiej. W zlewni Bugu po Krzyczew obserwowana będzie stabilizacja poziomu wody w strefie stanów niskich.

Stan alarmowy na Brdzie w Ciecholewach w najbliższych dniach wciąż będzie się utrzymywał.

W dorzeczu Odry:

Na Odrze w wyniku zanotowanych i prognozowanych opadów deszczu stany wody w najbliższych dniach będą się wahać w związku z przemieszczaniem się wód opadowych głównie w strefie wody niskiej, a lokalnie strefie wody średniej..

W zlewniach dopływów górnej i środkowej Odry prognozuje się wzrosty stanów wody spowodowane prognozowanymi, intensywnymi opadami deszczu. Największe wzrosty spodziewane są na obszarach górskich i podgórskich, szczególnie w zlewniach Nysy Łużyckiej, Bobru, Kaczawy, Bystrzycy i Nysy Kłodzkiej. Miejscami. wzrosty mogą być znaczne, ok.80 cm i osiągać strefę wody wysokiej. Lokalnie stany wody mogą przekroczyć stany ostrzegawcze.. Wahania stanów wody możliwe są na odcinkach rzek będących poniżej zbiorników retencyjnych w związku z ich pracą.



W zlewni Warty prognozowana jest stabilizacja oraz spadki stanów wody. Na stacji Bledzew (Obra), możliwe są wahania stanów wody powyżej stanu alarmowego w związku z pracą urządzeń hydrotechnicznych.

W Białośliwiu i Gościmcu na Noteci oraz w Ptuszy i Pile na Gwdzie nadal prognozowane jest utrzymywanie się stanów ostrzegawczych.

W rzekach Przymorza i na Żuławach:

W ciągu najbliższych dni w związku z prognozowanym wiatrem z sektora północnego i opadami o natężeniu umiarkowanym, lokalnie silnym na Zalewie Szczecińskim, Zalewie Wiślanym, na Żuławach oraz w zlewniach rzek uchodzących do Zalewu Wiślanego prognozuje się wzrost poziomów wody lokalnie do strefy stanów wysokich oraz możliwością przekroczenia stanów ostrzegawczych. Na rzekach Rega, Parsęta, Wieprza, Słupia prognozowane są wahania stanów wody w strefie stanów wysokich, lokalnie poniżej stanu ostrzegawczego.

Uwaga!

Lokalnie stany wody mogą ulegać wahaniom spowodowanym pracą urządzeń hydrotechnicznych i zmianami odpływów ze zbiorników retencyjnych, o których IMGW-PIB nie jest informowane.

Część meteorologiczną przygotowali:

synoptyk CBPM: .: Krzysztof Jania

synoptyk CNO: Maria Waliniowska

Część hydrologiczną przygotowali:

dyżurny hydrolog: Marianna Sasim

Prognoza hydrologiczna dla Polski w części opracowana na podstawie materiałów otrzymanych z biur prognoz hydrologicznych IMGW-PIB