



Warszawa 28.12.2018

Ocena aktualnej i prognozowanej sytuacji meteorologicznej i hydrologicznej na okres 28 - 31.12.2018

1. KRÓTKOTERMINOWA PROGNOZA POGODY DLA POLSKI

Ważność: od godz. 19:30 dnia 28.12.2018 do godz. 19:30 dnia 29.12.2018

W nocy zachmurzenie duże, większe przejaśnienia głównie na północnym wschodzie. Miejscami słabe opady deszczu lub mżawki, na wschodzie kraju i w miejscowościach podgórskich opady deszczu ze śniegiem, w górach opady śniegu. W Tatrach prognozowany przyrost pokrywy śnieżnej do 8 cm. Temperatura minimalna od 0°C na Suwalszczyźnie i Podhalu, około 4°C w centrum, na zachodzie i nad morzem do 6°C na Nizinie Szczecińskiej. Wiatr słaby i umiarkowany, północno-zachodni i zachodni.

W dzień zachmurzenie przeważnie duże i miejscami opady deszczu, na Podhalu deszczu ze śniegiem, a w górach śniegu. Temperatura maksymalna od 2°C na północnym wschodzie około 4°C, 6°C w centrum, na południu i nad morzem do 7°C na zachodzie kraju. Wiatr na wschodzie słaby i umiarkowany, na zachodzie umiarkowany, nad morzem wzmagający się do dość silnego i porywistego, zachodni i południowo-zachodni.

Ważność: od godz. 19:30 dnia 29.12.2018 do godz. 19:30 dnia 30.12.2018

W nocy zachmurzenie przeważnie duże, większe przejaśnienia głównie na południu kraju. Okresami opady deszczu, w miejscowościach podgórskich opady deszczu ze śniegiem, w górach opady śniegu. W zachodniej połowie kraju opady deszczu o natężeniu umiarkowanym, prognozowana suma opadów na północy Wielkopolski do 10 mm. Temperatura minimalna od 1°C na wschodzie do 5°C na zachodzie kraju, na Podhalu i w miejscowościach podgórskich około 0°C. Wiatr na wschodzie słaby, na zachodzie umiarkowany i dość silny, nad morzem silny, od 30 km/h do 45 km/h, porywisty, południowo-zachodni i zachodni. Na zachodzie kraju wiatr w porywach do 60 km/h, nad morzem do 70 km/h.

W dzień zachmurzenie duże z większymi przejaśnieniami na zachodzie i północnym zachodzie. Miejscami opady deszczu, na północnym wschodzie i w miejscowościach podgórskich deszczu ze śniegiem, a w górach śniegu. Prognozowany przyrost pokrywy śnieżnej w Beskidach Zachodnich i w Tatrach do 15 cm. Temperatura maksymalna od 2°C na Suwalszczyźnie i na Podhalu do 6°C, 7°C w zachodniej połowie kraju. Wiatr na wschodzie słaby i umiarkowany, wieczorem porywisty, na zachodzie wiatr umiarkowany i dość silny, w porywach do 65 km/h, nad



morzem dość silny i silny, od 30 km/h do 45 km/h, w porywach do 70 km/h. Na wschodzie wiatr południowo-wschodni na pozostałym obszarze północno-zachodni.

2. ŚREDNIOTERMINOWA PROGNOZA POGODY DLA POLSKI

Ważność: od godz. 19:30 dnia 30.12.2018 do godz. 19:30 dnia 04.01.2019

30/31 - 31.12 (niedziela/poniedziałek - poniedziałek)

Na zachodzie kraju zachmurzenie umiarkowane oraz duże i na ogół bez opadów. Na pozostałym obszarze zachmurzenie przeważnie duże i miejscami opady śniegu a przejściowo także deszczu ze śniegiem, w górach opady śniegu. Temperatura minimalna od -3°C na północnym wschodzie do 0°C, 2°C na południu. Temperatura maksymalna od 0°C na północnym wschodzie do 6°C na północnym zachodzie. Wiatr umiarkowany, na południu okresami porywisty, zachodni i północno-zachodni.

31.12/01.01 - 01.01 (poniedziałek/wtorek - wtorek)

Zachmurzenie duże z większymi przejaśnieniami. Okresami opady deszczu lub mżawki, na południowym wschodzie także deszczu ze śniegiem. Temperatura minimalna od -3°C, -2°C na wschodzie do 1°C, 2°C na zachodzie i nad morzem, chłodniej na Podhalu do -6°C. Temperatura maksymalna od 2°C, 3°C na wschodzie i południowym wschodzie do 7°C na północnym zachodzie i na wybrzeżu. Wiatr umiarkowany i dość silny, w porywach do 70 km/h w centrum i na zachodzie kraju oraz do 85 km/h nad morzem. Wiatr zachodni i północno-zachodni.

01/02 - 02.01 (wtorek/środa - środa)

Zachmurzenie duże z większymi przejaśnieniami głównie na wschodzie kraju. Na wschodzie głównie opady śniegu, na pozostałym obszarze śniegu i deszczu ze śniegiem, a na krańcach zachodnich przeważnie opady deszczu. Temperatura minimalna od -1°C na Suwalszczyźnie i na Podhalu, około 2°C, 3°C w centrum, na południu i nad morzem i do 6°C na Nizinie Szczecińskiej. Temperatura maksymalna od 0°C, 1°C na Suwalszczyźnie i Podhalu do 6°C na zachodzie. Wiatr umiarkowany i dość silny, w porywach na wybrzeżu do 80 km/h, północno-zachodni.

02/03 - 03.01 (środa/czwartek - czwartek)

Zachmurzenie umiarkowane i duże. We wschodniej połowie kraju okresami opady śniegu. Temperatura minimalna od -6°C, -4°C na wschodzie kraju i na Podhalu do 0°C nad morzem. Temperatura maksymalna od -3°C, -1°C na wschodzie i południowym wschodzie do 4°C na północnym zachodzie. Wiatr umiarkowany, okresami porywisty, północno-zachodni i północny.



03/04 - 04.01 (czwartek/piątek - piątek)

Zachmurzenie duże z większymi przejaśnieniami. Na północy i wschodzie przelotne opady śniegu, na krańcach zachodnich możliwy deszcz marznący powodujący gołoledź. Temperatura minimalna od -8°C na Suwalszczyźnie, około -4°C w centrum i na południu do -1°C nad morzem. Temperatura maksymalna od -4°C na Suwalszczyźnie do -1°C, 0°C na północy i zachodzie. Wiatr słaby i umiarkowany, nad morzem dość silny i porywisty, z kierunków zachodnich.

3. AKTUALNE OSTRZEŻENIA METEOROLOGICZNE

Aktualnie nie obowiązuje żadne ostrzeżenie meteorologiczne.

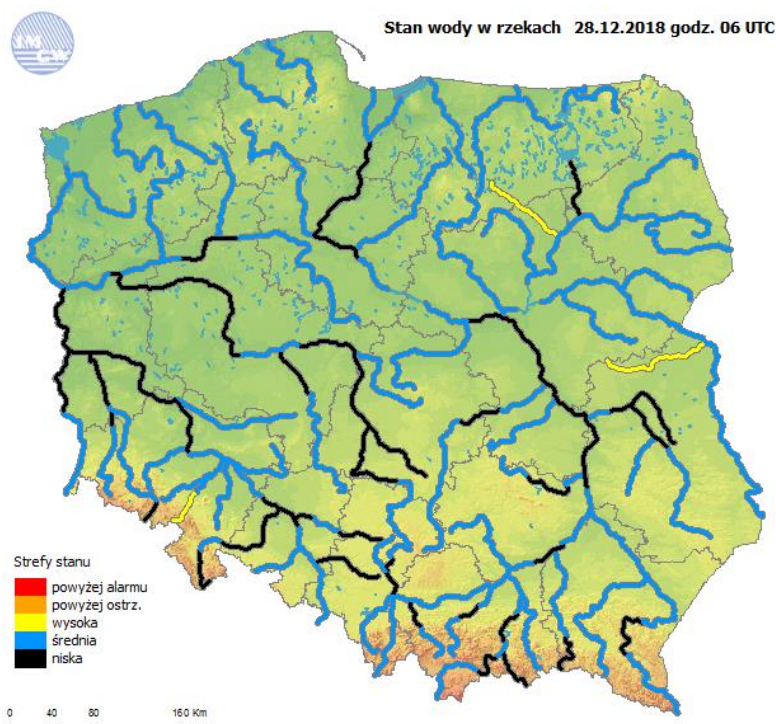
Istnieje możliwość wydania ostrzeżeń na następujące zjawiska:

| Lp. | Data | Zjawisko/ stopień zagrożenia | Województwo |
|-----|------------|------------------------------|---|
| 1. | 29.12.2018 | Silny wiatr / 1 | zachodniopomorskie |
| 2. | 30.12.2018 | Silny wiatr / 1 | dolnośląskie, lubuskie, opolskie, wielkopolskie, zachodniopomorskie |
| 3. | 30.12.2018 | Intensywne opady śniegu / 1 | małopolskie, śląskie |
| 4. | 31.12.2018 | Silny wiatr / 1 | pomorskie |

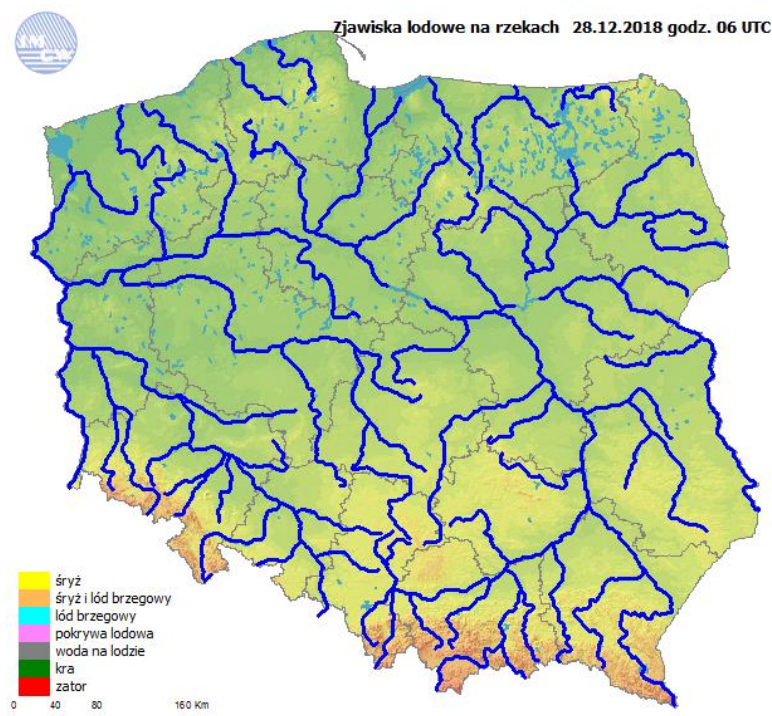
Ostrzeżenia meteorologiczne można śledzić na bieżąco na stronie:

<http://pogodynka.pl/ostrzezenia>

4. OCENA AKTUALNEJ SYTUACJI HYDROLOGICZNEJ



Ryc. 1. Stan wody w rzekach w Polsce.



Ryc. 2. Zjawiska lodowe na rzekach w Polsce

Mapa i opis zjawisk lodowych opracowane są na podstawie informacji uzyskanej od obserwatora wodowskazowego IMGW-PIB o formie zlodzenia w rejonie stacji wodowskazowej z godz. 07:00 cz. urz. Obserwacje takie są wykonywane raz dziennie. Dokładne informacje o wielkości i rodzaju zlodzenia wzdłuż głównych rzek kraju można uzyskać w Państwowym Gospodarstwie Wodnym Wody Polskie.



Ryc. 3. Pokrywa śnieżna oraz zapas wody w śniegu na stacjach synoptycznych IMGW-PIB

Dorzecze Wisły

Stan wody w dorzeczu Wisły układa się głównie w strefie wody średniej i niskiej. Stan wysoki obserwowano na Omulwi i Krznie. Stan średni zanotowano na Brynicy, Sole, Białej Tarnowskiej, Nidzie, Wiśloku, Bystrzycy, Radomce, Narwi, Supraśli, Biebrzy, Orzycu, Bugu, Nurcu, Liwcu, Wkrze, Bzurze, Drwęcy i Brdzie oraz lokalnie na Wiśle, Przemszy, Skawie, Rabie, Dunajcu, Wisłoce, Sanie, Kamiennej, Wieprzu i Pilicy.

Zjawiska lodowe:

Nie obserwowano.

Dorzecze Odry

Stan wody w dorzeczu Odry układa się głównie w strefie wody średniej i niskiej. Stan wysoki obserwowano lokalnie na Bystrzycy. Stan niski zanotowano na Kłodnicy i Widawce oraz lokalnie na Odrze, Małej Panwi, Nysie Kłodzkiej, Bobrze, Kwisie, Nysie Łużyckiej, Warcie, Prośnie i Noteci.

Zjawiska lodowe:

Nie obserwowano.



Dorzecza Przymorza

Stan wody w dorzeczach Przymorza układa się w strefie wody średniej.

Zjawiska lodowe:

Nie obserwowano.

Uwaga!

Dnia 28.12.2018 (godz. 07:00 cz. urzędowego) nie zanotowano przekroczenia stanu alarmowego na stacjach wodowskazowych w Polsce.

Stan ostrzegawczy przekroczony został na 1 stacji wodowskazowej w dorzeczu Odry.

5. AKTUALNE OSTRZEŻENIA HYDROLOGICZNE:

Aktualnie nie obowiązują żadne ostrzeżenia hydrologiczne. W trakcie weekendu nie przewiduje się wydania ostrzeżeń hydrologicznych.

Ostrzeżenia hydrologiczne można śledzić na bieżąco na stronie:

<http://www.pogodynka.pl/ostrezeniahydro>

Aktualną sytuację hydrologiczną można śledzić na bieżąco na stronie:

<http://www.monitor.pogodynka.pl> (strona wymaga logowania)

6. PROGNOZA HYDROLOGICZNA DLA POLSKI

W dorzeczu Wisły:

W najbliższych dniach na górnej Wiśle prognozuje się wahania stanu wody oraz wzrosty w obecnych strefach stanu. Na Wiśle środkowej i dolnej przewiduje się wahania stanu wody z tendencją wzrostową w strefie wody średniej i niskiej.

Na dopływach górnej Wisły prognozuje się wahania stanu wody z tendencją wzrostową związane z prognozowanymi opadami deszczu oraz topnieniem pokrywy śnieżnej. Stany wody będą układały się głównie w strefie stanów średnich, punktowo wysokich, z możliwością wzrostu do stanów ostrzegawczych (Brynica). Lokalnie poziom wody może być zaburzony przez pracę urządzeń hydrotechnicznych.

Na dopływach środkowej i dolnej Wisły prognozowane są głównie wahania z przewagą wzrostów stanów wody związane ze spływem wód opadowych oraz lokalnie z pracą urządzeń



hydrotechnicznych. Stany wody układać się będą w strefie wody średniej, lokalnie niskiej wysokiej.

W zlewni Narwi przewiduje się wahania i wzrosty poziomu wody związane z przemieszczaniem się wód opadowo-roztopowych. Stany wody układać się będą w strefie wody średniej, miejscami niskiej i wysokiej z możliwością przekroczenia stanów ostrzegawczych (Czarna, Ruż, Sidra).

Na Bugu prognozuje się wzrosty poziomu wody, a na jego dopływach wahania. Stany wody układać się będą w strefie wody średniej, lokalnie wysokiej (Krzna), z możliwością przekroczenia stanów ostrzegawczych (Liwiec).

W dorzeczu Odry:

Na górnej Odrze prognozowane wahania stanu wody w strefie wody średniej. Na skanalizowanym odcinku Odry stany wody będą utrzymywały się na wyrównanym poziomie w strefie wody średniej, miejscami niskiej. Na środkowej i dolnej Odrze prognozowane są wahania stanów wody w strefie wody niskiej i średniej.

W zlewniach dopływów górnej i środkowej Odry stany wody będą miały początkowo przebieg wyrównany. W kolejnych dniach w efekcie opadów i topnienia pokrywy śnieżnej prognozuje się wzrosty stanów wody. Stany wody układać się będą w strefie wody średniej, miejscami niskiej i wysokiej, z możliwością wahań powyżej stanu ostrzegawczego (Sąsiedzka).

W zlewni górnej Warty do zbiornika Jeziorsko, prognozowana jest stabilizacja stanów wody z tendencją wzrostową. Na Warcie poniżej zbiornika Jeziorsko, prognozuje się głównie stabilizację i wzrosty stanów wody. Na dopływach Warty, prognozowane są spadki i stabilizacja stanów wody, lokalnie wzrosty. Stany wody na Warcie i dopływach układać się będą w strefach wody niskiej, średniej i lokalnie wysokiej.

W rzekach Przymorza i na Żuławach:

W ciągu najbliższych dni w ujściowym odcinku Wisły i Odry, na Zalewie Szczecińskim i Wiślanym, na Żuławach oraz wzdłuż Wybrzeża prognozowane są wahania z tendencją wzrostową poziomów wody w strefie stanów średnich, lokalnie wysokich (Żuławy). Na rzekach Przymorza, rzekach uchodzących do Zatoki Gdańskiej i do Zalewu Wiślanego stany wody będą układać się w strefie stanów średnich, lokalnie wysokich.

W zlewniach Łyny i Węgorapy prognozuje się przeważnie wahania i wzrosty poziomu wody związane z pracą urządzeń hydrotechnicznych oraz ze sptywem wód opadowo-roztopowych. Stany wody układać się będą w strefie wody średniej, lokalnie niskiej i wysokiej.



INSTYTUT METEOROLOGII I GOSPODARKI WODNEJ
PAŃSTWOWY INSTYTUT BADAWCZY
CENTRUM NADZORU OPERACYJNEGO PSHM
ul. Podleśna 61, 01-673 Warszawa
tel.: (022) 56-94-140
fax.: (022) 83-45-097
e-mail: centrum.nadzoru@imgw.pl
www.pogodynka.pl www.imgw.pl

Część meteorologiczną przygotował: synoptyk meteorolog CBPM: Ewa Łapińska
Część hydrologiczną przygotował: dyżurny hydrolog CNO PSHM: Magdalena Mańk
Część hydrologiczną autoryzował: synoptyk hydrolog CNO PSHM: Paweł Staniszewski

Prognoza hydrologiczna dla Polski w części opracowana na podstawie opracowań biur prognoz hydrologicznych IMGW-PIB