



Warszawa 21.12.2018

Ocena aktualnej i prognozowanej sytuacji meteorologicznej i hydrologicznej na okres 21 - 26.12.2018

1. KRÓTKOTERMINOWA PROGNOZA POGODY DLA POLSKI

Ważność: od godz. 19:30 dnia 21.12.2018 do godz. 19:30 dnia 22.12.2018

W nocy zachmurzenie przeważnie duże. Miejscami opady deszczu, na północnym wschodzie i wschodzie oraz na Podhalu także deszczu ze śniegiem i śniegu. Lokalnie na krańcach północno-wschodnich oraz na Pogórzu Karpackim opady marznące powodujące gołoledź. Na zachodzie i północnym zachodzie opady deszczu o umiarkowanym natężeniu, prognozowana suma opadów miejscami do 15 mm. Na Pomorzu lokalnie mgła, ograniczająca widzialność do 200 m. Temperatura minimalna od -1°C na Podlasiu i terenach podgórskich Karpat, 2°C w centrum do 5°C na zachodzie. Wiatr na północnym wschodzie kraju słaby i umiarkowany, poza tym umiarkowany i dość silny, w porywach do 65 km/h, na terenach podgórskich do 75 km/h, a na Przedgórzu Sudeckim i na południu Opolszczyzny lokalnie do 90 km/h, przeważnie z kierunków południowych i zachodnich. W górach wiatr w porywach do 110 km/h, a wysoko w Tatrach do 130 km/h, powodujący zawieje i zamiecie śnieżne.

W dzień zachmurzenie przeważnie duże. Miejscami opady deszczu, na północnym wschodzie i Pomorzu także deszczu ze śniegiem i śniegu. Na Przedgórzu Sudeckim i w Sudetach prognozowana suma opadów do 15 mm. Wysoko w Karpatach opady śniegu, prognozowany przyrost pokrywy śnieżnej do 7 cm. Temperatura maksymalna od 1°C na Suwalszczyźnie do 7°C w centrum i 9°C na Śląsku. Wiatr umiarkowany i dość silny, w porywach do 65 km/h, a na południu do 70 km/h z kierunków zachodnich i północnych. Wysoko w górach wiatr w porywach do 120 km/h, powodujący zawieje i zamiecie śnieżne.

Ważność: od godz. 19:30 dnia 22.12.2018 do godz. 19:30 dnia 23.12.2018

W nocy zachmurzenie duże z większymi przejaśnieniami. Na wschodzie i północy oraz na Podhalu słabe opady deszczu ze śniegiem i śniegu. Na pozostałym obszarze kraju niewielkie opady deszczu. Wysoko w Karpatach opady śniegu, prognozowany przyrost pokrywy śnieżnej do 10 cm. Temperatura minimalna od -3°C na Suwalszczyźnie do 2°C w centrum kraju i 5°C na Ziemi Lubuskiej. Wiatr słaby i umiarkowany, na wschodzie i południu porywisty, w porywach 55 km/h, zachodni i północno-zachodni. Wysoko w górach wiatr w porywach do 90 km/h, powodujący zawieje i zamiecie śnieżne.



W dzień zachmurzenie przeważnie duże. Okresami opady deszczu, tylko na północnym wschodzie, Pomorzu, Kujawach i na Pogórzu Karpackim deszczu ze śniegiem i śniegu. W górach opady śniegu. Temperatura maksymalna od -2°C na Suwalszczyźnie, 4°C w centrum do 7°C na zachodzie. Wiatr słaby i umiarkowany, na południu porywisty, na zachodnim wybrzeżu okresami dość silny, w porywach do 60 km/h, zachodni i południowo-zachodni. W górach wiatr w porywach do 90 km/h, powodujący zawieje i zamiecie śnieżne.

2. ŚREDNIOTERMINOWA PROGNOZA POGODY DLA POLSKI

Ważność: od godz. 19:30 dnia 23.12.2018 do godz. 19:30 dnia 28.12.2018

23/24 - 24.12 (niedziela/poniedziałek - poniedziałek)

Zachmurzenie duże z większymi przejaśnieniami. Miejscami słabe opady śniegu, a na południowym wschodzie i na Pomorzu także deszczu ze śniegiem. Temperatura minimalna od -6°C na Podlasiu do 3°C na południu i zachodnim wybrzeżu. Temperatura maksymalna od -2°C na Suwalszczyźnie, około 0°C w centrum do 4°C na zachodzie i na Śląsku. Wiatr słaby i umiarkowany, na wschodnim wybrzeżu porywisty, północno-zachodni.

24/25 - 25.12 (poniedziałek/wtorek - wtorek)

Zachmurzenie przeważnie duże. Okresami opady śniegu, na północnym zachodzie przechodzące w deszcz ze śniegiem, a na wybrzeżu w deszcz. Temperatura minimalna od -4°C na Podlasiu i -5°C na Podhalu do 0°C na zachodzie i 2°C na wybrzeżu. Temperatura maksymalna od -2°C na Podhalu i 0°C na Suwalszczyźnie do 3°C na zachodzie i 5°C na wybrzeżu. Wiatr słaby i umiarkowany, na wybrzeżu wschodnim porywisty, zachodni.

25/26 - 26.12 (wtorek/środa - środa)

Zachmurzenie przeważnie duże. Na południu i wschodzie słabe opady śniegu, od Mazur przez Mazowsze i centrum po Dolny Śląsk deszczu ze śniegiem, a na pozostałym obszarze opady deszczu. Temperatura minimalna od -1°C na Podlasiu do 4°C , 5°C na wybrzeżu. W rejonach podgórskich od -3°C do 0°C . Temperatura maksymalna od 1°C na Podlasiu do 4°C , 5°C na zachodzie i na wybrzeżu. Wiatr słaby i umiarkowany, zachodni.

26/27 - 27.12 (środa/czwartek - czwartek)

Zachmurzenie przeważnie duże. Na południu okresami opady śniegu. Na północnym zachodzie opady deszczu, a na północnym wschodzie deszczu ze śniegiem i śniegu. Temperatura minimalna od -2°C na Suwalszczyźnie do 2°C na północnym zachodzie i 5°C na wschodnim



wybrzeżu. Temperatura maksymalna od 1°C na północnym wschodzie do 4°C, 5°C na zachodzie i wybrzeżu. Wiatr słaby i umiarkowany, zachodni.

27/28 - 28.12 (czwartek/piątek - piątek)

Zachmurzenie przeważnie duże. Miejscami opady deszczu, a na wschodzie także deszczu ze śniegiem. Temperatura minimalna od -1°C na Podlasiu i na południu do 4°C na Pomorzu Zachodnim. Temperatura maksymalna od 2°C na wschodzie do 5°C na zachodzie i 7°C na wybrzeżu. Wiatr słaby i umiarkowany, zachodni i południowo-zachodni.

3. AKTUALNE OSTRZEŻENIA METEOROLOGICZNE

Lp.	Zjawisko/ stopień zagrożenia	Obszar	Ważność
1	Silny wiatr/1	od godz. 17:30 dnia 21.12.2018 do godz. 08:00 dnia 22.12.2018	- Województwo dolnośląskie: powiaty: bolesławiecki, jaworski, Jelenia Góra, jeleniogórski, kamiennogórski, Legnica, legnicki, lubański, lwówecki, świdnicki, Wałbrzych, wałbrzyski, zgorzelecki i złotoryjski
2	Silny wiatr/1	od godz. 18:30 dnia 21.12.2018 do godz. 10:00 dnia 22.12.2018	- Województwo dolnośląskie: powiaty: dzierzoniowski, kłodzki, strzeliński i ząbkowicki - Województwo opolskie: powiaty: brzeski, głubczycki, kędzierzyńsko-kozielski, krapkowicki, nyski i prudnicki
3	Silny wiatr/1	od godz. 20:00 dnia 21.12.2018 do godz. 06:00 dnia 22.12.2018	- Województwo małopolskie: powiaty: gorlicki, limanowski, nowosądecki, nowotarski, Nowy Sącz, suski i tatrzański - Województwo śląskie: powiaty: bielski, Bielsko-Biała, cieszyński i żywiecki
4	Silny wiatr/1	od godz. 20:00 dnia 21.12.2018 do godz. 09:00 dnia 22.12.2018	- Województwo podkarpackie: powiaty: bieszczadzki, brzozowski, jasielski, Krosno, krośnieński, leski i sanocki
5	Opady marznące/1	od godz. 20:00 dnia 21.12.2018 do godz. 01:00 dnia 22.12.2018	- Województwo małopolskie: powiaty: gorlicki, limanowski, nowosądecki, nowotarski, Nowy Sącz, suski i tatrzański
6	Opady marznące/1	od godz. 22:00 dnia 21.12.2018 do godz. 09:00 dnia 22.12.2018	- Województwo podkarpackie: powiaty: bieszczadzki, brzozowski, jasielski, Krosno, krośnieński, leski i sanocki

Istnieje możliwość wydania ostrzeżeń na następujące zjawiska:

Lp.	Data	Zjawisko/ stopień zagrożenia	Województwo
1.	22.12.2018	Oblodzenie/1	lubelskie, mazowieckie, podlaskie i warmińsko- mazurskie
2.	23.12.2018	Oblodzenie/1	lubelskie, mazowieckie i warmińsko-mazurskie

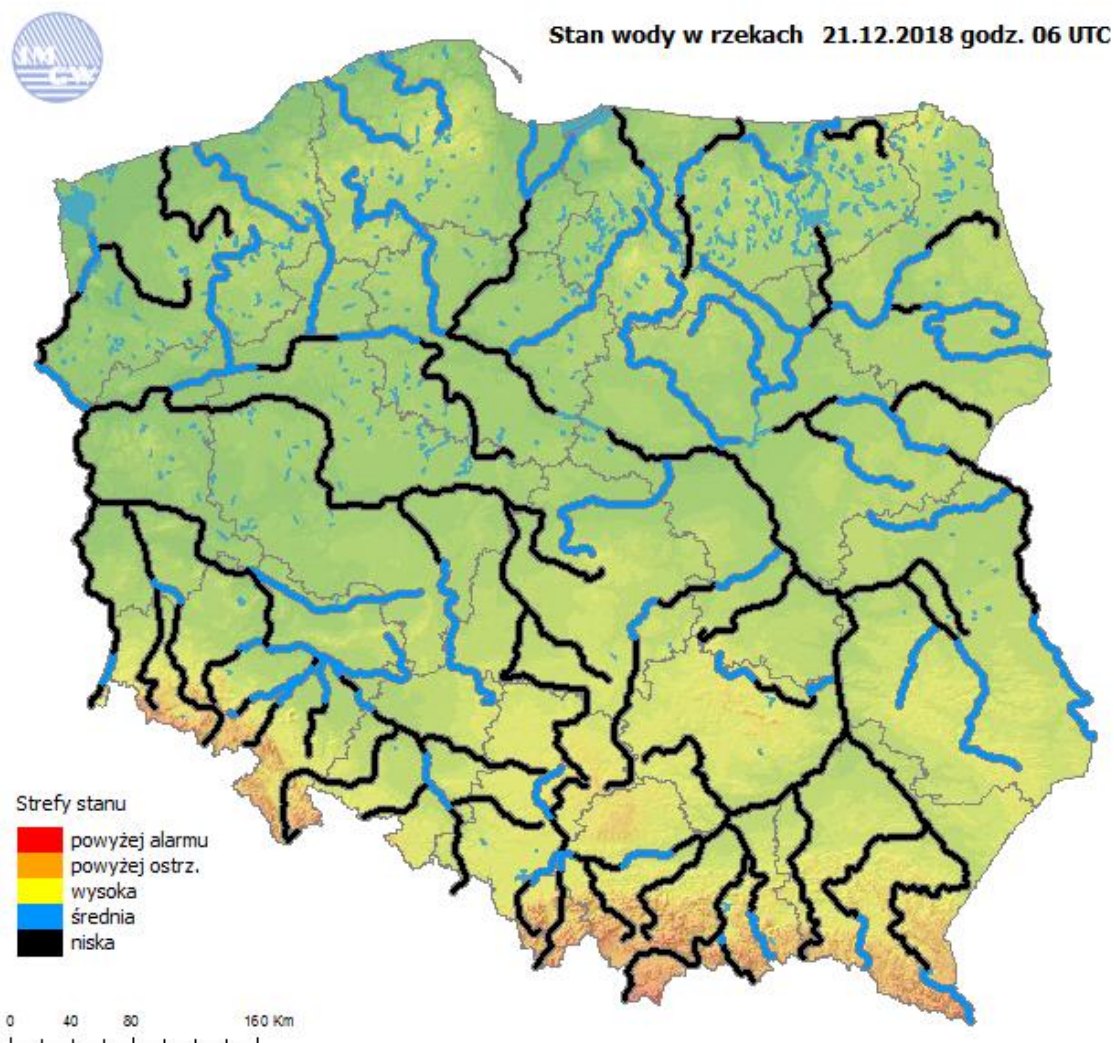


Lp.	Data	Zjawisko/ stopień zagrożenia	Województwo
3	24.12.2018	Oblodzenie/1	małopolskie, podkarpackie, śląskie i świętokrzyskie

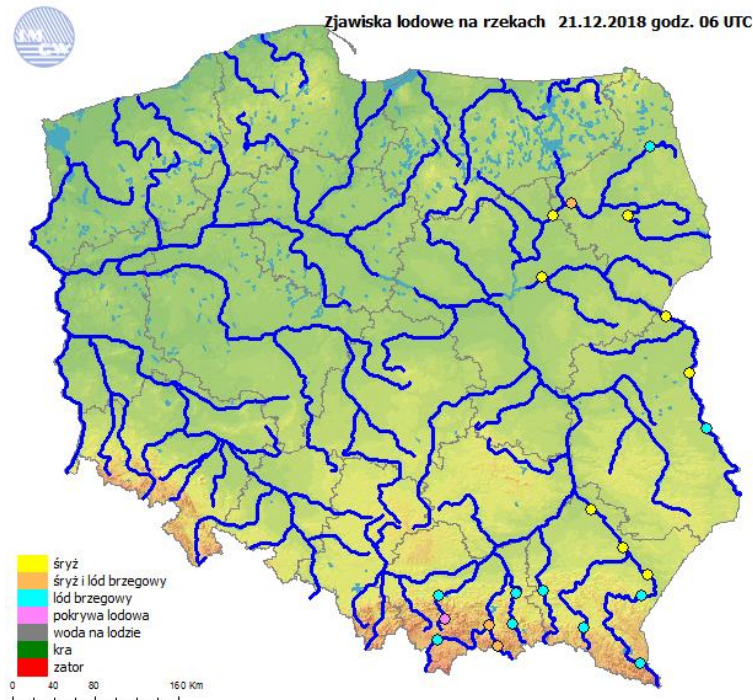
Ostrzeżenia meteorologiczne można śledzić na bieżąco na stronie:

<http://pogodynka.pl/ostrzezenia>

4. OCENA AKTUALNEJ SYTUACJI HYDROLOGICZNEJ

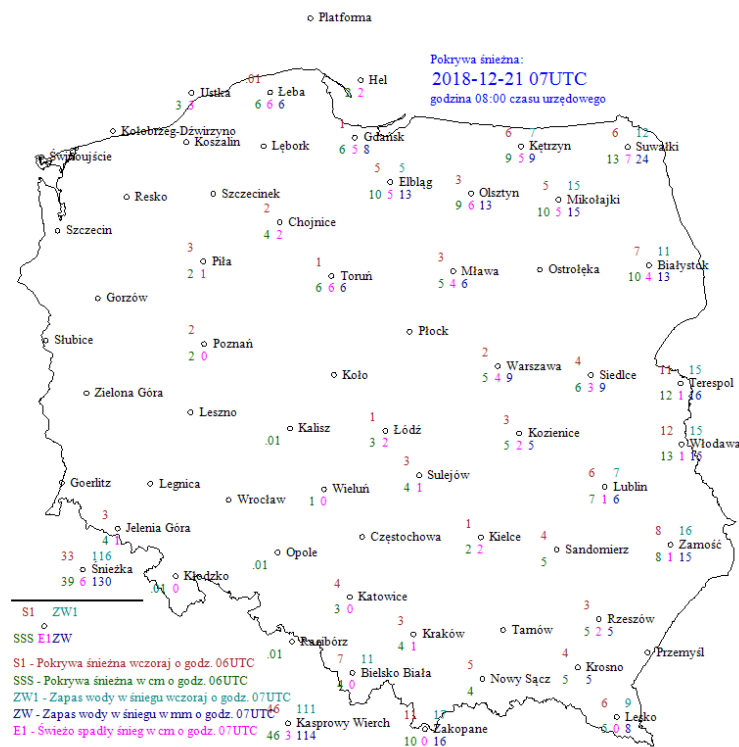


Ryc. 1. Stan wody w rzekach w Polsce.



Ryc. 2. Zjawiska lodowe na rzekach w Polsce

Mapa i opis zjawisk lodowych opracowane są na podstawie informacji uzyskanej od obserwatora wodowskazowego IMGW-PIB o formie zlodzenia w rejonie stacji wodowskazowej z godz. 07:00 cz. urz. Obserwacje takie są wykonywane raz dziennie. Dokładne informacje o wielkości i rodzaju zlodzenia wzdłuż głównych rzek kraju można uzyskać w Państwowym Gospodarstwie Wodnym Wody Polskie.



Ryc. 3. Pokrywa śnieżna oraz zapas wody w śniegu na stacjach synoptycznych IMGW-PIB



Dorzecze Wisły

Stan wody w dorzeczu Wisły układa się głównie w strefie wody niskiej i średniej. Stan średni zanotowano na Brynicy, Bystrzycy, Narwi, Supraśli, Omulwi, Orzycu, Krznie, Wkrze, Bzurze, Drwęcy i Brdzie oraz lokalnie na Wiśle, Sole, Popradzie, Białej Tarnowskiej, Sanie, Wisłoku, Kamiennej, Wieprzu, Pilicy, Narwi, Biebrzy, Bugu i Liwcu.

Zjawiska lodowe:

Śryż i/lub lód brzegowy obserwowano lokalnie na Rabie, Dunajcu, Popradzie, Białej Tarnowskiej, Wistoce, Sanie, Wisłoku, Narwi, Biebrzy i Bugu. Pokrywą lodową zanotowano na górnej Rabie.

Dorzecze Odry

Stan wody w dorzeczu Odry układa się głównie w strefie wody niskiej i średniej. Stan średni zanotowano na Widawie, Baryczy, Gwdzie i Drawie oraz lokalnie na Odrze, Ślęzie, Bystrzycy, Strzegomce, Kaczawie, Bobrze, Nysie Łużyckiej, Prośnie i Noteci.

Zjawiska lodowe:

Nie obserwowano.

Dorzecza Przymorza

Stan wody w dorzeczach Przymorza układa się w strefie wody średniej i niskiej. Stan niski obserwowano na Redzie i Gołdapie oraz lokalnie na Pasłęce i Łynie.

Zjawiska lodowe:

Nie obserwowano.

Uwaga!

Dnia 21.12.2018 (godz. 07:00 cz. urzędowego) nie zanotowano przekroczenia stanu alarmowego i ostrzegawczego na stacjach wodowskazowych w Polsce.

5. AKTUALNE OSTRZEŻENIA HYDROLOGICZNE:

Aktualnie nie obowiązują żadne ostrzeżenia hydrologiczne. W trakcie weekendu nie przewiduje się wydania ostrzeżeń hydrologicznych.

Ostrzeżenia hydrologiczne można śledzić na bieżąco na stronie:



<http://www.pogodynka.pl/ostrzezeniahydro>

Aktualną sytuację hydrologiczną można śledzić na bieżąco na stronie:

<http://www.monitor.pogodynka.pl> (strona wymaga logowania)

6. PROGNOZA HYDROLOGICZNA DLA POLSKI

W dorzeczu Wisły:

W najbliższych dniach na górnej Wiśle prognozuje się wahania z tendencją powolnych spadków stanu wody w obecnych strefach. Na Wiśle środkowej i dolnej: do zbiornika we Włocławku przez cały okres przeważać będzie stabilizacja, a poniżej zbiornika wahania stanu wody w strefie wody niskiej, lokalnie średniej.

W kolejnych dniach na górnej Wiśle prognozowana jest stabilizacja oraz niewielkie wzrosty w strefie wody niskiej, lokalnie średniej.

Na dopływach górnej Wisły początkowo prognozuje się spadki a w kolejnych dniach stopniowe wzrosty związane z prognozowanymi opadami deszczu. Wzrosty te będą miały miejsce w strefie stanów niskich bądź średnich. Lokalnie poziom wody może być zaburzony przez występujące zjawiska lodowe.

Na dopływach środkowej i dolnej Wisły prognozowane są głównie spadki i stabilizacja stanów wody. Lokalnie występowanie i rozwój zjawisk lodowych (sryż i lód brzegowy), szczególnie na prawych dopływach Wisły, może powodować zakłócenia przebiegu stanów wody. Stany wody układać się będą w strefie wody niskiej oraz średniej.

W zlewni Narwi przewiduje się stabilizację i spadki poziomu wody w strefie wody niskiej i średniej. Lokalnie występowanie i rozwój zjawisk lodowych na mniejszych rzekach (sryż i lód brzegowy), może powodować zakłócenia przebiegu stanów wody.

Na Bugu możliwe są wahania poziomu wody, a na jego dopływach spadki. Stany wody układać się będą w strefie wody niskiej, lokalnie średniej.

W dorzeczu Odry:

Na górnej Odrze prognozowane są niewielkie wzrosty w strefie wody średniej i niskiej związane ze sływem wód powierzchniowych. Na skanalizowanym odcinku Odry stany wody będą utrzymywały się na wyrównanym poziomie w strefie wody średniej, miejscami niskiej. Na środkowej i dolnej Odrze prognozowana jest stabilizacja stanów wody, jedynie na wodowskazię Widuchowa prognozowane są niewielkie wzrosty. Stany wody układać się będą w strefie wody niskiej, lokalnie średniej.



W zlewniach dopływów górnej i środkowej Odry stany wody będą miały początkowo przebieg wyrównany w strefie wody niskiej i średniej. W kolejnych dniach w efekcie opadów i topnienia pokrywy śnieżnej wystąpią wzrosty stanów wody w strefie wody średniej. Większe wzrosty do górnej granicy strefy stanów średnich prognozowane są na mniejszych górskich rzekach na Pogórzu Sudeckim.

W zlewni górnej Warty do zbiornika Jeziorsko, prognozowana jest stabilizacja i następnie wzrosty stanów wody. Na Warcie poniżej zbiornika Jeziorsko, prognozuje się głównie stabilizację i wzrosty stanów wody. Na dopływach Warty, prognozowane są wzrosty i stabilizacja stanów wody, lokalnie spadki. Stany wody na Warcie i dopływach układać się będą w strefach wody niskiej, średniej i lokalnie wysokiej.

W rzekach Przymorza i na Żuławach:

W ciągu najbliższych dniach w ujściowym odcinku Wisły i Odry, na Zalewie Szczecińskim i Wiślanym, na Żuławach oraz wzdłuż Wybrzeża prognozowane są wahania z tendencją wzrostową poziomów wody w strefie stanów średnich i niskich. Na rzekach Przymorza, rzekach uchodzących do Zatoki Gdańskiej i do Zalewu Wiślanego stany wody będą układać się w strefie stanów średnich i niskich.

Część meteorologiczną przygotował: synoptyk meteorolog CBPM: Maria Waliniowska
Część hydrologiczną przygotował: dyżurny synoptyk hydrolog CNO PSHM: Paweł Staniszewski

Prognoza hydrologiczna dla Polski w części opracowana na podstawie opracowań biur prognoz hydrologicznych IMGW-PIB